



Rapport d'activités 2020



2020

TABLE DES MATIÈRES

INTRODUCTION 3

MISSION ET VISION 4

ÉMISSIONS ZÉRO Les activités 6

Les opportunités en phase de discussion 7

Les projets abandonnés 10

La production des sites EZ en 2020 12

2020... MWh en 2020... Un slogan qui aurait pu être réalité ! 12

Dix années de production éolienne chez MHP 13

Le site hydroélectrique des Grosses Battes (GBA) à Angleur (Liège) 14

L'installation photovoltaïque au Pass , à Frameries 15

ÉMISSIONS ZÉRO Les coopérateurs 16

ÉMISSIONS ZÉRO Du côté des partenaires 18

Nos partenariats locaux 19

La CEN 19

ACL Hornu - Boussu Énergie 19

Nos partenaires institutionnels 20

REScoopW 20

Edora 21

ÉMISSIONS ZÉRO Les groupes de travail 22

GT Finances 23

GT Informatique 23

GT Gouvernance 23

GT Secrétariat 23

GT Communication 23

GT Administration des coopérateurs 24

GT Fourniture 24

Rapport d'activité du CCdC 25



INTRODUCTION

Le rapport qui suit reprend les principales activités d'Émissions Zéro (EZ) lors de l'année 2020 qui a été très perturbée par la pandémie que nous connaissons. Vu les mesures sanitaires, l'assemblée générale ordinaire (AGO) a été déplacée au 29 août 2020 et s'est tenue par écrit.

Nous pouvons néanmoins être satisfaits du travail réalisé car nos outils de production sont parfaitement diversifiés : Éolien, Biomasse, Hydroélectricité, Photovoltaïque.

Le présent rapport développe les opportunités en cours de discussion ainsi que le détail de la production de nos différents sites. Nous donnons également des informations sur l'activité des entités qui gravitent autour d'EZ ainsi que différents rapports des groupes de travail.

Par ailleurs vous aurez un aperçu de la situation au niveau du nombre de coopérateurs. Au 31 décembre 2020, EZ comptait 2176 coopérateurs et un capital dépassant les 4 millions d'euros.

Bonne lecture !



MISSION ET VISION



Un document interne “Vision-Stratégie-Valeurs” définit notre ADN et notre approche dans les projets. Ces mission et vision sont restées inchangées en 2020 mais sont toujours ouvertes au débat en 2021. Le terrain d'action d'Émissions Zéro couvre la Wallonie et Bruxelles.

Mission

Nous voulons contribuer activement au développement de toutes les énergies renouvelables locales par les citoyens. Pour ce faire, nos objectifs sont :

- Veiller à ce que les citoyens maîtrisent autant que possible les installations par une participation citoyenne majoritaire, une gestion, une exploitation et un contrôle par des coopératives citoyennes.
- Évaluer et renforcer les critères environnementaux et sociaux en amont. Rechercher et sélectionner des projets solides et suffisamment rentables afin de pouvoir développer la coopérative tout en offrant un retour financier raisonnable aux coopérateurs.
- Veiller à ce que l'électricité produite soit vendue à un fournisseur 100% (réellement) vert et/ou organiser la fourniture de l'électricité produite le plus directement possible.
- En partenariat avec les organisations membres de REScoop Wallonie, qui sont d'autres coopératives et associations locales, permettre aux citoyens et aux acteurs des territoires de se réapproprier les outils de production et de consommation de leur énergie. Leur proposer de mettre en adéquation les besoins réels et les moyens de production. Favoriser la concertation locale.
- Rendre la coopérative toujours plus participative et citoyenne mais en assurer parallèlement une professionnalisation croissante.
- Favoriser auprès de nos coopérateurs un comportement visant à l'utilisation rationnelle des énergies.
- Appliquer et défendre les 7 principes coopératifs de l'Alliance Coopérative Internationale, en respectant une éthique exemplaire dans toutes nos activités.

Vision

Nous voulons mobiliser les citoyens wallons et bruxellois à participer au système énergétique de demain via, d'une part, plus de sobriété dans la consommation d'énergie, et d'autre part, via un développement des outils de production d'énergie renouvelable sur nos territoires

Pour y arriver, nous pensons que chaque citoyen et chaque communauté humaine devrait participer activement aux décisions et/ou aux actions nécessaires, dans une logique de partage spatial et temporel des rentes et des bienfaits : entre les générations présentes et futures, dans l'esprit d'un véritable service public permettant l'accès de l'énergie à tous sur le territoire concerné, intégrant aussi une solidarité énergétique internationale.



ÉMISSIONS ZÉRO

Les activités



LES OPPORTUNITÉS EN PLEIN DE DÉCOUVERTE



Produit	Quantité	CO2 (kg)	CO2 (tonnes)
Riz	100 000 kg	100 000	100
Maïs	200 000 kg	200 000	200
Soja	50 000 kg	50 000	50
Blé	150 000 kg	150 000	150
Orge	100 000 kg	100 000	100
Colza	50 000 kg	50 000	50
Lin	50 000 kg	50 000	50
Avoine	100 000 kg	100 000	100
Seigle	100 000 kg	100 000	100
Énergie	100 000 kWh	100 000	100
Total		1 000 000	1 000

Confidentiel,
 réservé aux coopérateurs.rice.s d'Emissions Zéro

Introduction

Le présent document a pour objectif de présenter les données relatives aux émissions de CO2 des produits agricoles de la coopérative. Ces données sont issues de la comptabilité carbone de la coopérative et sont destinées à être utilisées par les membres de la coopérative pour évaluer l'impact environnemental de leurs achats et de leurs ventes.

Principes

Les données relatives aux émissions de CO2 des produits agricoles de la coopérative sont basées sur la comptabilité carbone de la coopérative. Cette comptabilité carbone est basée sur les principes de la comptabilité carbone de la coopérative et est destinée à être utilisée par les membres de la coopérative pour évaluer l'impact environnemental de leurs achats et de leurs ventes.

Le présent document a pour objectif de présenter les données relatives aux émissions de CO2 des produits agricoles de la coopérative. Ces données sont issues de la comptabilité carbone de la coopérative et sont destinées à être utilisées par les membres de la coopérative pour évaluer l'impact environnemental de leurs achats et de leurs ventes.

Les données de la coopérative

Les données relatives aux émissions de CO2 des produits agricoles de la coopérative sont basées sur la comptabilité carbone de la coopérative. Cette comptabilité carbone est basée sur les principes de la comptabilité carbone de la coopérative et est destinée à être utilisée par les membres de la coopérative pour évaluer l'impact environnemental de leurs achats et de leurs ventes.

Les données de la coopérative

Les données relatives aux émissions de CO2 des produits agricoles de la coopérative sont basées sur la comptabilité carbone de la coopérative. Cette comptabilité carbone est basée sur les principes de la comptabilité carbone de la coopérative et est destinée à être utilisée par les membres de la coopérative pour évaluer l'impact environnemental de leurs achats et de leurs ventes.

Section 1: Introduction

Le présent rapport présente l'état des lieux de nos émissions de gaz à effet de serre (GES) et de nos efforts pour réduire notre empreinte carbone. Nous sommes conscients de notre responsabilité et nous nous engageons à atteindre nos objectifs de réduction d'ici 2030.

Section 2: Objectifs

En 2020, nous avons fixé des objectifs ambitieux pour réduire nos émissions de GES de 25% par rapport à nos niveaux de référence de 2019. Ces objectifs s'inscrivent dans notre stratégie globale de développement durable et de lutte contre le changement climatique.

Section 3: Résultats

En 2020, nous avons réalisé de remarquables progrès dans la réduction de nos émissions de GES. Grâce à nos initiatives de transition énergétique et à nos partenariats stratégiques, nous avons atteint nos objectifs de réduction de 25%.

Section 4: Perspectives

Ensemble, nous continuerons de travailler pour atteindre nos objectifs de réduction d'émissions de GES. Nous sommes convaincus que nos actions auront un impact positif sur notre planète et sur nos communautés.

Ensemble, nous continuerons de travailler pour atteindre nos objectifs de réduction d'émissions de GES. Nous sommes convaincus que nos actions auront un impact positif sur notre planète et sur nos communautés.

Section 5: Conclusion

En 2020, nous avons réalisé de remarquables progrès dans la réduction de nos émissions de GES. Grâce à nos initiatives de transition énergétique et à nos partenariats stratégiques, nous avons atteint nos objectifs de réduction de 25%.

Section 6: Annexes

Ensemble, nous continuerons de travailler pour atteindre nos objectifs de réduction d'émissions de GES. Nous sommes convaincus que nos actions auront un impact positif sur notre planète et sur nos communautés.



Section 7: Informations complémentaires

Le présent rapport est destiné à fournir des informations supplémentaires sur nos émissions de GES et nos efforts de réduction. Nous sommes heureux de partager ces informations avec nos parties prenantes et de travailler ensemble pour un avenir plus durable.

Confidentiel, réservé aux coopérateurs.rice.s d'Émissions Zéro



2020

En 2020, les activités de développement ont été axées sur la mise en œuvre de projets de développement communautaire et de soutien à l'agriculture. Les actions ont été réalisées dans les domaines suivants :

- Le renforcement des capacités des acteurs communautaires et professionnels ;
- L'accompagnement de la mise en œuvre de projets de développement communautaire et de soutien à l'agriculture ;
- L'accompagnement des producteurs agricoles professionnels.

Les actions ont été réalisées dans les domaines suivants :



2021

En 2021, les activités de développement ont été axées sur la mise en œuvre de projets de développement communautaire et de soutien à l'agriculture. Les actions ont été réalisées dans les domaines suivants :

2020

Les actions de développement ont été axées sur la mise en œuvre de projets de développement communautaire et de soutien à l'agriculture. Les actions ont été réalisées dans les domaines suivants :



2021

Les actions de développement ont été axées sur la mise en œuvre de projets de développement communautaire et de soutien à l'agriculture. Les actions ont été réalisées dans les domaines suivants :

Les actions de développement ont été axées sur la mise en œuvre de projets de développement communautaire et de soutien à l'agriculture. Les actions ont été réalisées dans les domaines suivants :

2021

Les actions de développement ont été axées sur la mise en œuvre de projets de développement communautaire et de soutien à l'agriculture. Les actions ont été réalisées dans les domaines suivants :

Les actions de développement ont été axées sur la mise en œuvre de projets de développement communautaire et de soutien à l'agriculture. Les actions ont été réalisées dans les domaines suivants :

Confidentiel, réservé aux coopérateurs.rice.s d'Emissions Zéro

2 Les projets abandonnés



Projet	Promoteur	Parc	Part citoyenne
Mons Estinnes	Eneco, WindVision	7 x 3 MW	-
Courcelles E42-R3	Ventis	3	-
Courcelles Gouy	Ventis	8	-
Frameries	Luminus, Eneco, Engie	6	

Mons - Estinnes

Les communes de Mons et d'Estinnes étaient favorables à la participation citoyenne. Hélas, le promoteur Eneco a mis en avant leur solution de crowlending. L'enquête publique s'est terminée fin 2020.

Courcelles E42-R3 - Gouy

Émissions Zéro se retire du projet, ne cautionnant pas les deux points suivants :

- Ventis souhaite la mise en place d'une participation citoyenne selon le modèle de Modave.
- Ventis exige la création d'une nouvelle coopérative locale, indépendante d'Émissions Zéro.

Frameries

Les bourgmestres de Frameries et Quévy se prononcent négativement à l'égard du projet. D'autre part, il est difficile de faire une place à la participation citoyenne dans un parc détenu par 3 promoteurs en consortium.



Biospace

Situé à Gesves, Biospace avait déjà sollicité le soutien d'Émissions Zéro en 2017. Elle s'était soldée par un refus d'Émissions Zéro. Le projet avait entretemps été concrétisé. En 2020, Biospace, devant faire face à des remboursements d'emprunt, a réitéré une demande à l'intention d'Émissions Zéro. L'analyse superficielle des éléments techniques et financiers rendait possible une implication de la part d'Émissions Zéro. Vu la complexité juridique et les approximations comptables, Émissions Zéro a posé sa présence au Conseil d'Administration comme condition à son implication. Cela n'a pas été accepté par Biospace, les discussions ont donc été suspendues.



3 La production des sites EZ en 2020

2020... MWh en 2020... Un slogan qui aurait pu être réalité !

La production électrique des sites soutenus par notre coopérative citoyenne Émissions Zéro aurait certainement dépassé les 20 millions kWh en 2020 sans les perturbations occasionnées par la pandémie du coronavirus.

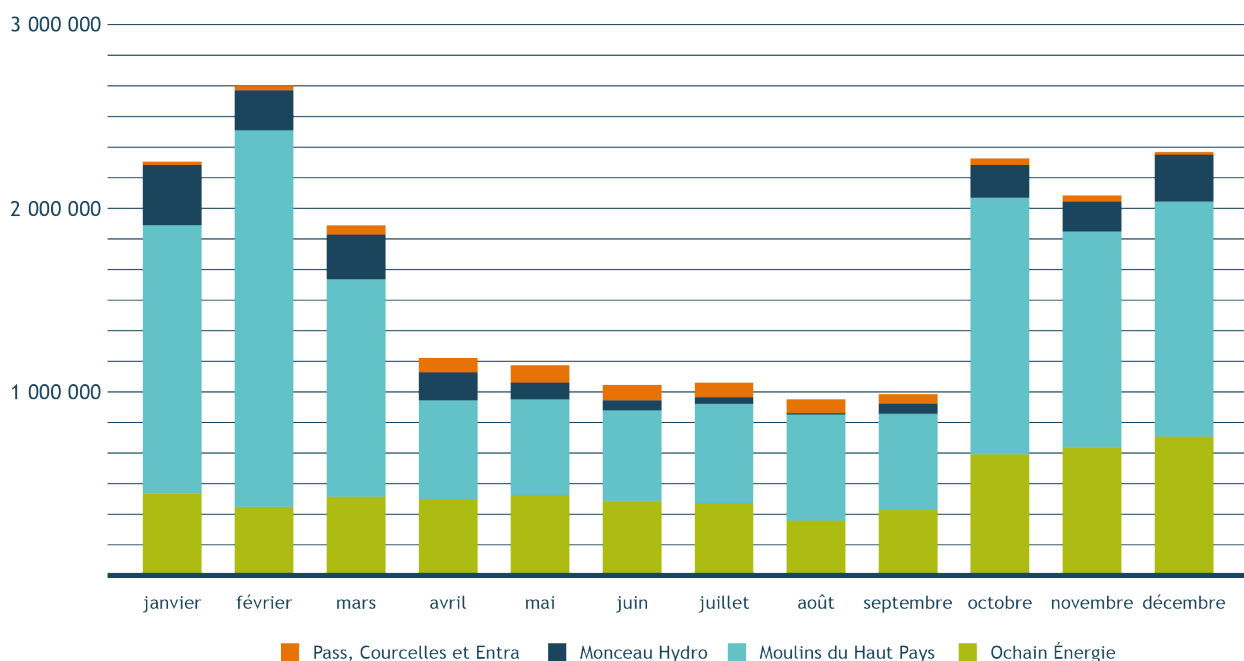
Plusieurs aménagements ont dû être retardés en raison du confinement imposé par les autorités publiques. La principale victime fut Ochain Energie, car le passage de un à deux moteurs, chacun de 600 kW, s'est réalisé dans la douleur, contrairement aux prévisions. En principe, les terrassements devaient démarrer au début du printemps, voire se terminer avant le mois de mai, car à partir de mai 2020, les coûts allaient augmenter en raison d'une taxe sur les terrassements, et nous espérions l'éviter. La grande cuve de stockage du digestat était prévue dans la foulée. Le deuxième moteur devait arriver à temps et prendre le relais du premier, pendant son arrêt pour son grand entretien (\pm 24.000 heures de fonctionnement). Ce gros entretien était prévu pour les mois de juin ou de juillet. Les travaux ont été arrêtés au printemps en raison du confinement, et donc décalés en été et au début de l'automne. Les productions ont été impactées en juillet, août et septembre par des avaries indépendantes du Covid. Finalement, les deux moteurs ont vraiment démarré en octobre. Une perte de plusieurs mois de production est à déplorer.

Il en fut de même pour le Pass à Frameries. L'installation photovoltaïque devait être terminée à la fin du printemps. Elle le fut finalement au début de l'automne.

De son côté, Monceau Hydro (MH) est victime d'une panne. La réparation est assez compliquée. Une consolation toutefois : le vent nous fut favorable, et il nous a procuré un record de production en électricité éolienne : 11.717.749 kWh.

Malgré les aléas, la production a continué à progresser: 15.733.988 kWh en 2018 ; 17.806.964 en 2019 ; 19.805.450 en 2020. La progression est belle, et si tout va bien, elle se poursuivra en 2021, d'autant plus que de nouvelles unités de production vont s'ajouter aux sites de production soutenus par EZ. Voici la présentation graphique des productions des divers sites.

Année 2020 - Productions mensuelles comparées, en kWh, des unités soutenues par Émissions Zéro



Ci-dessous, la présentation en MWh, sauf pour les totaux, en kWh

Production (MWh) 2020 des unités soutenues par Émissions Zéro														
	Janv.	Févr.	Mars	Avr.	Mai	Juin	Juill.	Août	Sept.	Oct.	Nov.	Déc.	Total, kWh	Puissance installée (kWc)
Ochain Énergie	448	376	435	423	440	401	393	300	351	660	703	758	5.688.003	600
Moulins du Haut Pays	1 451	2 045	1182	534	522	497	536	577	529	1 397	1 169	1 277	11.717.749	4 600
Monceau Hydro	339	226	235	145	80	57	35	9	48	171	164	257	1.767.750	600
ENTRA	7,2	12,0	29,7	45,8	56,4	43,3	45,3	40,3	31,4	14,2	11,4	5,4	342.910	350
Courcelles	6,3	9,8	24,5	39,2	44,9	35,0	33,3	30,1	23,6	11,6	8,6	3,9	271.284	297
Le Pass									0,6	9,4	6,5	3,2	19.908	173
	2 252	2 668	1 906	1 187	1 143	1 033	1 043	956	983	2 255	2 056	2 301	19.807.604	6 620

Dix années de production éolienne chez MHP

Les Moulins du Haut Pays (MHP) est une société coopérative qui détient deux éoliennes de 2,3 MW. Celles-ci appartiennent, en gros, à 50% à EZ, à 36% à la commune de Dour et 14% à la commune de Quiévrain. Sur le total des 1000 parts, quelques-unes appartiennent à des personnes privées et Triodos.

Les Moulins du Haut pays - Statistiques de production depuis 2011, en kWh										
Production mensuelle										
	2011	2012	2013	2014	2015	2016	2017	2018	2019	2020
Janvier	744 234	1 168 430	905 378	1 806 986	1 436 286	1 674 324	776 825	1 437 305	830 961	1 451 234
Février	1 038 014	720 203	676 958	2 031 988	872 193	1 310 445	1 070 206	894 052	977 186	2 044 755
Mars	728 501	430 128	857 901	725 046	960 323	966 240	1 206 323	1 099 845	1 437 958	1 182 590
Avril	364 410	1 049 514	850 583	483 906	554 190	762 170	337 973	753 690	583 875	534 268
Mai	621 828	490 723	588 093	825 784	777 139	453 755	446 335	321 123	409 435	521 923
Juin	688 002	730 674	619 773	276 189	509 994	388 018	598 425	295 250	566 703	496 984
Juillet	516 436	631 569	375 011	351 626	704 201	444 894	618 741	256 725	373 918	536 084
Août	607 729	699 096	424 614	705 241	484 276	567 435	428 350	409 790	548 918	577 144
Septembre	807 398	570 355	437 105	224 959	718 519	493 815	736 084	476 251	754 433	529 080
Octobre	980 745	1 107 981	1 303 996	1 062 231	442 378	453 253	1 053 181	703 978	1 232 360	1 397 511
Novembre	747 016	1 056 321	872 151	945 670	1 647 648	1 030 014	786 851	1 073 089	1 065 866	1 168 759
Décembre	1 694 654	1 720 390	1 639 084	1 218 033	2 118 226	786 408	1 260 293	1 285 868	1 555 841	1 277 419
	9 538 967	10 375 382	9 550 645	10 657 659	11 225 371	9 330 769	9 319 586	9 006 965	10 337 453	11 717 749

La production électrique a démarré en janvier 2011, ce qui revient à exactement 10 années de production au 31 décembre 2020. C'est donc le moment de faire une rétrospective de bonne qualité, vu qu'au cours de ces 10 années, les 2 éoliennes n'ont pas subi de panne majeure. La production totale – 101.060.054 kWh – est dès lors le reflet de leur potentiel.

La moyenne annuelle est très légèrement supérieure à 10 millions kWh. Cette moyenne correspond à la consommation de quelque 2.800 ménages de Wallonie.

L'analyse des productions annuelles est nettement plus compliquée. Une année n'est pas l'autre. Il saute aux yeux que l'année 2015, très productive, fut suivie de 3 années de baisse. L'année 2019 allait dans le même sens... jusqu'à l'automne 2019. Le vent est alors redevenu favorable, au point que l'année 2020 nous fournit un record de production à 11.717.749 kWh, détrônant l'année 2015 et ses 11.225.371 kWh.

N'en déduisons pas que le revenu financier est en proportion. Les prix de vente de l'électricité n'ont pas été très élevés en 2020. La pandémie y est pour beaucoup.

Qu'en est-il des productions mensuelles ? Les mois remarquables sont surlignés dans le tableau. Le mois de décembre est le plus favorable 6 fois sur 10 ans, pour 2 en janvier et 2 en février. La

meilleure production mensuelle fut réalisée en décembre 2015 avec 2.118.226 kWh. Les plus faibles productions mensuelles sont réparties sur le printemps, l'été et le début de l'automne, avec avril (2), mai (1), juin (2), juillet (3), septembre (1) et octobre (1). La plus faible production mensuelle a été enregistrée en septembre 2014 avec 224.959 kWh.

Le site hydroélectrique des Grosses Battes (GBA) à Angleur (Liège)

La scrl HOSe est partagée à 50% par une société anonyme (Hydro-B) et à 50% par 10 coopératives citoyennes, Émissions Zéro apportant la moitié du capital coopératif. GBA est un des sites de HOSe, et le premier en production. Il va s'ajouter aux 6 sites soutenus en tout ou en partie par Émissions Zéro. HOSe représente un potentiel de production de 14,7 MWh/an et une économie de l'ordre de 6.300 T de CO₂/an. Début juin 2020, il y avait de l'activité sur plusieurs chantiers de HOSe (Grosses Battes, Chanxhe, Marcinelle, Roselies et Auvelais), mais principalement à GBA, où le projet se trouvait être dans les travaux de génie civil (dragage, ancrages et bétonnages). Les travaux relatifs aux turbines devaient suivre ainsi que les montages et raccordements des équipements électriques. A Chanxhe, le chantier a démarré au début mai par des travaux de génie civil (gué, chemin d'accès, etc...). Les travaux relatifs aux grandes vis étaient terminés vers la fin décembre 2020. En parallèle, les responsables du projet consacraient encore pas mal de temps aux aspects administratifs (permis d'urbanisme) et financiers (discussions avec les banques).

Pour EZ et ses coopérateur.trice.s, l'année 2020 se termine enfin par les essais du site hydroélectrique des Grosses Battes (GBA), sur l'Ourthe à Liège. Le chantier, démarré en décembre 2019, s'est finalisé le 15 décembre 2020 avec la mise en production. Les turbines et leurs automates de pilotage viennent de MJ2, société de Grenoble (F). La société EMSD, de Malmedy, a fourni les parties électromécanique, levage, chaudronnerie, dégrilleur, haute et basse tension, automation. Le génie civil a été confié aux entreprises Chêne (Liège) et Wust (Thimister-Clermont). Le site des Grosses Battes a été inauguré le 27 janvier 2021 par le Ministre wallon de l'Énergie Philippe Henry.

Les chiffres-clés du site des Grosses Battes (GBA) :

- Hauteur de chute : 4,25 m (4,03 m à l'étiage) ;
- Débit moyen : 55 m³/s ;
- Débit réservé : 15 m³/s ;
- Débit équipé : 2 x 22,5 m³/s = 45 m³/s ;
- Productible retenu : 4.400 MWh/an ;
- Machines: 2 turbines Kaplan - VLH4000 ;
- Puissance installée : 1.400 kW ;
- Total investissement : 4.676.073 €.



Le 27 janvier 2021, l'inauguration du site des Grosses Battes se déroule, hélas, en très petit comité, avec le ministre Philippe Henry.



Le site des Grosses Battes – Janvier 2021

L'installation photovoltaïque au Pass, à Frameries

Le Parc d'aventures scientifiques et de société (Pass) est situé à Frameries, en province de Hainaut. Le Pass repose sur l'ancien site minier «Crachet Picquery». Le site est nommé «Crachet» en référence à la lampe à huile que les mineurs utilisèrent jusqu'à la fin du XVIIIe siècle. Le Pass a décidé de rénover une partie de ses toitures et de les équiper de panneaux photovoltaïques, accroissant ainsi son autonomie énergétique par une production d'électricité verte. Pour le financement, il a souhaité faire participer les citoyens. Ce fut à travers EZ qui emporta l'appel d'offres en s'alliant avec l'installateur Enersol sprl. Les critères de participation citoyenne et de sensibilisation des citoyens aux énergies renouvelables ont été déterminants et ont permis d'être globalement les mieux-disants. Un investissement de 185.000 euros finance le projet. La production espérée est de ± 156 MWh par an (équivalent de la consommation annuelle de ± 45 ménages), majoritairement autoconsommés par le Pass.

Un appel fut lancé pour souscrire des parts de la coopérative citoyenne Émissions Zéro, partenaire privilégié du Pass. En tant que tiers investisseur, EZ finance le projet, est propriétaire des installations et en assure l'exploitation. Les installations sont louées au Pass qui en deviendra propriétaire au bout de 10 ans. Le Covid-19 a clairement freiné le chantier photovoltaïque du Pass. Par exemple, au début juin, nous attendions encore le feu vert des bureaux d'étude confirmant la stabilité des toitures et le montage des supports des panneaux photovoltaïques, avec garantie d'étanchéité. Si tout se passait bien, on pouvait espérer une mise en production pour fin juillet. Ce ne fut pas le cas, puisque la mise en production ne débuta qu'après la mi-septembre.





ÉMISSIONS ZÉRO

Les coopérateurs



Émissions Zéro existe depuis 2007. Après un creux au début des années 2010, dû notamment à un manque de projets réalisés, qui a fait douter des coopérateurs, EZ voit son nombre de coopérateurs qui augmente, mais aussi une hausse du nombre de parts/coopérateur, et dès lors une progression du capital qui est plus que proportionnelle au nombre de coopérateurs. En 2020, EZ a accueilli 87 nouveaux coopérateurs, et le capital a augmenté de 139.360 euros. Voici l'évolution depuis les débuts de notre coopérative citoyenne.

Évolution du nombre de coopérateurs au 31 décembre				
Année	Coopérateurs	Parts	Nbre Parts / Coop.	Capital en €
2007	41	157	3,83	40.820
2008	210	1163	5,53	302.380
2009	738	4039	5,47	1.050.140
2010	1020	5901	5,78	1.534.260
2011	1363	8352	6,12	2.171.520
2012	1441	8750	6,07	2.275.000
2013	1426	8423	5,90	2.189.980
2014	1419	8288	5,84	2.154.880
2015	1458	8663	5,94	2.252.380
2016	1543	9443	6,11	2.455.180
2017	1637	10.172	6,21	2.644.720
2018	1956	14.054	7,18	3.654.040
2019	2089	15.072	7,21	3.918.720
2020	2176	15.608	7,17	4.058.080





ÉMISSIONS ZÉRO

Du côté des
partenaires



Émissions Zéro fonctionne dans plusieurs éco-systèmes liés au monde du renouvelable en Belgique.

Ainsi, l'on trouve :

- Des organisations locales qui sont ou qui vont devenir des « antennes locales » d'Émissions Zéro. On peut citer pour 2020 la naissance de la CEN (Ceinture énergétique namuroise) et l'ACL Hornu - Boussu Énergie ;
- Des organisations francophones dont EZ est membre, entre autres, REScoopW et Edora.

1 Nos partenariats locaux

La CEN

Un nouveau collectif citoyen a lancé la ceinture énergétique namuroise.

Objectif: construire le futur énergétique de la région de Namur.

Le collectif citoyen CEN (Ceinture énergétique namuroise) est une antenne locale de la coopérative Émissions zéro. Il a été lancé voilà peu par une équipe de bénévoles.

Son objectif est double : faire entrer dans le débat local « l'autosuffisance énergétique » - le fait de produire localement l'énergie dont la population a besoin - d'ici 2025, et produire et stocker, d'ici 2050, 10% des besoins en énergie dans la région de Namur (soit, 700 GWh).

Après la prise de conscience des enjeux climatiques, le collectif citoyen namurois veut passer la deuxième. « *Si les gens et le gouvernement belge sont d'accord avec le fait qu'il est temps de limiter le CO2 et de sortir du nucléaire, il faut concrétiser d'autres pistes* », précise Xavier Gillon, coordinateur du projet.

En clair, il faut produire à grande échelle de l'énergie renouvelable pour combler nos besoins qui sont énormes.

ACL Hornu - Boussu Énergie

En 2019, sous l'impulsion d'Émissions Zéro, des citoyens des entités autour de Boussu se sont réunis et ont créé une association citoyenne locale (association de fait) regroupant des intéressés par l'implantation d'éoliennes sur l'entité de Boussu et par le renouvelable en général. Ces éoliennes devraient être placées

en parallèle de l'autoroute Paris - Bruxelles et à l'arrière du cours d'eau « la Haine » sur des terrains privés.

Le rôle de l'association est de promouvoir l'éducation aux énergies renouvelables, la conscientisation et le soutien à toute participation citoyenne selon le principe que les citoyens de l'entité doivent pouvoir bénéficier de cette opportunité pour améliorer leur quotidien.

En 2020, dans l'espoir de pouvoir participer au projet défini par la société WINDVISION SA, les représentants d'Émissions Zéro ont émis une proposition d'association dans une SPV en tripartite. Y sont invités la société Windivision S.A. en tant que promoteur, la commune historique de Boussu-Hornu qui a été contactée et l'association citoyenne locale qui sera évidemment soutenue financièrement par les sponsors Windivision et EZ. Une proposition d'accord a été étudiée par le chargé de projet EZ et Windivision. Elle sera finalisée en 2021.

Vu les circonstances et les règles imposées par la réglementation en vigueur suite au COVID-19, les réunions de l'association ont été exécutées en visioconférences plutôt qu'en présentiel. Les activités prévues ont dû être suspendues.

Les réunions sont prévues le dernier mardi du mois et tout citoyen de la région reste le bienvenu et peut s'inscrire par simple courriel à energies.hornu.boussu@gmail.com.

2 Nos partenaires institutionnels

REScoopW

2020 est une année importante pour REScoopW : les premiers engagements.

Fabrice Collignon, tout d'abord, qui a rejoint l'équipe avec les dossiers politiques en vue. Un bureau à Liège est loué pour ce faire. Lara est arrivée ensuite à partir de septembre, son mi-temps se concentrait sur la communication externe et la coordination des coopératives. Les engagements ont été rendus possibles par un subside de 188 k€ accordé par la Région Wallonne.

Ces engagements ont été l'occasion de formaliser les tâches que doit réaliser REScoopW, et d'initier une réflexion sur la stratégie de communication de REScoopW.

L'autre volet de la professionnalisation est de l'ordre des outils. Au second semestre, un système de partage de dossiers sur le cloud a été mis en place.

REScoopW a aussi joué son rôle de porte-parole auprès du monde politique et du public.

Sur le plan d'Elicio et de l'Offshore tout d'abord. REScoop a souligné le souhait des coopératives citoyennes à participer aux projets offshore, et s'est adressé à MM. Bouchez (MR), Magnette (PS), Nollet (Ecolo) et à leurs spécialistes énergie, de leurs centres d'études respectifs. En guise de missive, une note de positionnement et lignes directrices « Appel d'offres concernant l'énergie éolienne offshore - L'éolien en mer appartient à tous ».

Le Gouvernement Wallon a lancé une enquête publique « Exploitation et études acoustiques des éoliennes » au premier semestre. REScoopW a contribué significativement en partageant son positionnement à l'attention des coopératives.

Les communautés d'énergie sont l'objet d'un nouveau réglementaire décisif pour les coopératives. Ce sujet a fait l'objet d'analyse poussée du GT dédié. Ce travail très abouti s'est matérialisé par une note de positionnement « Reconnaître et favoriser le développement des Communautés d'énergie citoyennes et

renouvelables regroupées au sein de REScoop Wallonie » envoyée au Ministre de l'Énergie Phillippe Henry.

Au début 2021, le cabinet du ministre fédéral de l'énergie Tinne Van Der Straeten a interrogé REScoopW sur les délais de recours au Conseil d'Etat. La fédération a contribué en mettant en évidence les projets impactés par des recours.

La fédération a décidé de faire connaître REScoopW du monde des médias et du public. Pour ce faire, un dossier a été diffusé aux acteurs média au second semestre : « Se réapproprier collectivement les sources d'énergie locales et durables, et réaliser le circuit court de l'électricité citoyenne ».

REScoopW a manifesté son indignation face aux arguments anti-éoliens contestables. REScoopW a donc rédigé et partagé une note technique, diffusée sur le site Renouvelle.be. Des explications techniques à thème sont diffusées sur les pages facebook des différentes coopératives.



Edora

EZ adhère à la fédération Edora depuis plusieurs années déjà. Edora est la fédération des entreprises tournées vers la transition énergétique : le secteur des énergies renouvelables, la gestion durable de l'énergie, les réseaux intelligents.

Les priorités politiques d'EDORA étaient couchées dans son memorandum de 2019 pour la promotion d'une transition énergétique durable durant l'actuelle législature. Edora demande d'évoluer le plus rapidement possible vers un système énergétique durable, flexible et décentralisé via une exploitation maximale du potentiel renouvelable et la mise en place d'un coût vérité pour toutes les sources d'énergie. Un travail particulier a été réalisé en 2020 pour intégrer un maximum de recommandations dans les priorités des gouvernements wallon et bruxellois, et avec accord du gouvernement fédéral. Mais pour Edora, des tas de points en suspens font que l'année 2021 sera cruciale:

- confirmation annoncée d'un plan concret de sortie du nucléaire;
- révision à la hausse des objectifs climatiques et énergétiques;
- nouvelle méthodologie de soutien au renouvelable ;
- promesse d'un cadre de soutien à la chaleur verte ;
- annonce de mesures visant à lever une série de contraintes (ex : Pax Eolienica) ;
- mise en œuvre du cadre législatif «communautés d'énergie renouvelable»
- modèle tarifaire post-2023, pour accélérer la transition énergétique ;
- transposition des directives européennes sur le marché de l'électricité et le développement des énergies renouvelables.

L'année 2020 a été marquée par la crise sanitaire. Il y a désormais la nécessité d'en tirer les leçons. Le secteur des énergies renouvelables doit permettre de répondre aux enjeux climatiques, environnementaux, sanitaires et économiques, en accélérant l'évolution vers une économie de plus en plus circulaire et durable.





ÉMISSIONS ZÉRO

Les groupes de travail



1 GT Finances

Le GT finances est constitué de Claudine Baudeaux et Jean Pilliez.

Claudine a assuré la comptabilité en 2020 et nous avons signé avec un nouveau comptable pour 2021.

2 GT Informatique

Concernant le GT Informatique pour 2020, une amélioration d'Addme a été demandée par le GT Administration des coopérateurs et réalisée en 2020.

3 GT Gouvernance

En 2020 il n'y a eu aucune avancée significative pour le GT Gouvernance.

Le GT envisage de faire appel à un consultant externe en 2021 pour la rédaction de la charte RGPD.

4 GT Secrétariat

Depuis le début 2019, EZ a confié le rôle de Secrétaire à Georges Geury.

Ses principales tâches portent sur la préparation des ordres du jour des réunions du CA (deux par mois, une fois physiquement à Mundo Namur, une fois via Skype), la rédaction des PV (en direct durant ces réunions avec projection du contenu des documents Google Doc utilisés pour ce faire), et *in fine* l'archivage des PV signés. Le Covid-19 a limité les réunions physiques et augmenté les réunions via Zoom ou Skype en 2020.

Ce rôle comporte également la logistique (réservation de salles, catering, etc...) et une série d'actions ponctuelles dont par exemple l'appel à candidats administrateurs et tout ce qui en découle.

L'ouverture du courrier n'est plus effectuée par Mundo ; Philippe Walhain s'en est chargé en 2020, ainsi que du scanning de celui-ci.

Il est à noter que les relevés de production (MHP, MH, Entra et Courcelles) sont effectués depuis plusieurs années déjà par Giovanni Burlin et Jo Fotia, la finalisation et l'envoi vers

le Département Énergies du SPW étant sous la houlette de Stéphane Jaumotte en 2020.

5 GT Communication

Le GT Communication voit ses activités se développer au fil des années et des projets dans lesquels EZ est impliqué. Vu le Covid-19, il y a eu peu de manifestations extérieures durant l'année 2020 (participation à des RIP, au salon Hope à Namur et au festival Crescendo à Couvin - pour ce dernier, voir article en dernière page).

Par contre, la communication « au jour le jour » d'Émissions Zéro s'est poursuivie avec les lettres d'information, les publications Facebook et la mise à jour du site internet.

Concernant la communication au jour le jour, plusieurs personnes (administrateurs entre autres) ont proposé des articles en 2020, articles qui se sont retrouvés dans le blog (cfr la page « Actualités » du site Internet d'EZ). Ceux-ci ont été complétés par des analyses des productions, des articles sur les actions d'EZ, etc.. Ainsi, 17 articles ont été publiés et communiqués aux membres via les 6 lettres d'information de l'année 2020.

Tout cela a été possible grâce au support de l'APERe - à qui le CA a renouvelé sa confiance pour l'année 2020 - et coordonné par Georges Geury, avec les relectures de Joseph François. Ajoutons que Michel Damay est intervenu pour une partie des publications sur Facebook et la prise de photos aériennes.

Activités menées

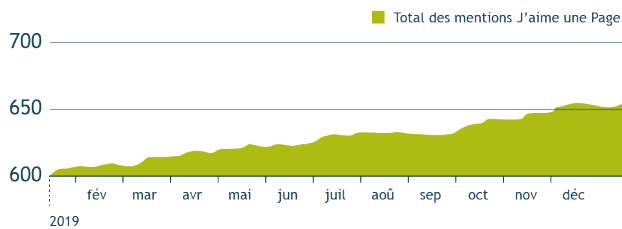
L'année 2020 se poursuit avec les mêmes bases que 2019, un soutien à la communication pour la coopérative Émissions Zéro.

- Animation de la page Facebook.
- Collaboration avec le Conseil d'Administration pour la réalisation de 17 articles de blog pour le site d'EZ.
- Gestion du site web d'EZ.
- Production de six lettres d'informations.

Statistiques Facebook

Chaque année, l'activité d'EZ sur Facebook permet une augmentation du nombre de j'aime. Nous sommes passés de 652 à 730 J'aime avec en moyenne 1 publication/semaine.

Total des mentions J'aime une Page aujourd'hui : 652



Mise à jour du site web

L'inactivité du compte Twitter a été remplacé par des mises à jour sur le site web d'EZ. Notamment, avec l'arrivée de l'installation du Pass à Frameries et d'autres nouvelles informations ponctuelles.

Évaluation du fonctionnement

Les échanges entre Georges Geury, d'EZ, et Minh, de l'APERe, ont été agréables et efficaces. Christophe Haveaux, employé à l'APERe et rédacteur de Renouvel.be, a rejoint le binôme en septembre pour reprendre la partie rédactionnelle.

6 GT Administration des coopérateurs

Ce GT, peu visible mais indispensable, puisque fonctionnant essentiellement en back office, traite les souscriptions par l'entremise de Patrick Nardi.

Giovanni Burlin et Georges Geury s'occupent des réponses aux mails adressés à info@emissions-zero.coop via l'outil Freshdesk, le traitement des retraits de parts ainsi que la gestion des successions lors de décès de coopérateurs.

Claudine Baudeau a assuré l'interface pour le GT Finances pour tout ce qui touche aux transactions financières avec les coopérateurs (paiements, demandes de remboursement de parts, etc...).

7 GT Fourniture

Le GT Fourniture est composé de Giovanni Burlin et Marc Installé. Ils suivent les évolutions des fournisseurs d'électricité retenus par Émissions Zéro :

- **COCITER** est accessible pour les coopérateurs d'EZ pour la Wallonie. Il s'agit d'une coopérative dans laquelle EZ est actionnaire avec d'autres coopératives citoyennes de Wallonie. Pour accéder à la fourniture et obtenir une ristourne sur la redevance, il faut détenir au moins une part d'EZ.
- **Énergie 2030 Agence SA** est une filiale de la coopérative Énergie 2030. Elle est depuis 2012 sous-traitante pour assurer la fourniture en Wallonie et à Bruxelles pour les coopérateurs d'EZ qui possèdent au moins 4 parts d'EZ. EZ prend à sa charge la redevance de 40 €.

Les asbl, indépendants et PME peuvent souscrire également à condition de détenir au minimum 8 parts d'EZ par code EAN.

Les coopérateurs qui souhaitent «porter» plusieurs contrats (par exemple pour leur famille ou des locataires), devront également détenir au minimum 4 parts par code EAN.

Le site web a régulièrement été mis à jour sur la fourniture d'électricité, soit pour COCITER soit pour Énergie 2030.

FOURNITURE via ÉNERGIE 2030

A. EN WALLONIE

Fin 2020, 141 coopérateurs étaient fournis par E2030 Agence SA dont 3 nouveaux contrats en 2020.

B. À BRUXELLES

Fin 2020, 45 coopérateurs étaient fournis par E2030 Agence SA dont 8 nouveaux contrats en 2020.

La gestion avec E2030

Le suivi de nos coopérateurs inscrits chez E2030 se fait mensuellement de façon à suivre les nouveaux membres inscrits et les renouvellements des anciens clients.

Les coopérateurs s'engagent pour un contrat d'un an minimum. S'ils quittent leur fournisseur endéans le terme de leur contrat, ils seront redevables à Emissions Zéro du remboursement des 40 € de ristourne payée par EZ à Energie 2030.

Fourniture via COCITER (Uniquement en Wallonie)

COCITER ne doit pas informer les coopératives de leur choix pour leur fourniture. Nous ne pouvons dès lors pas fixer le nombre total à fin 2020 de coopérateurs EZ qui ont souscrit à COCITER.

La gestion avec COCITER

Nous avons régulièrement fait paraître dans nos lettres d'information et sur notre site web, un appel à rejoindre COCITER pour leur fourniture d'électricité.

Fin 2020 : EZ avait investi 160.000 € dans COCITER.

8 Rapport d'activité du CCdC

Malgré le confinement, le conseil consultatif des coopérateurs (CCdC), travaillant de longue date en vidéo-conférence, n'est pas resté inactif en 2020 !

Ainsi, ont été abordés lors des diverses réunions les sujets suivants :

- projets de Fauvillers et Nassogne ;
- la pérennité des données ajoutées par les bénévoles ;
- l'intérêt pour Brique de terre ;
- la sous-traitance au sein de la coopérative.

Outre les échanges habituels concernant le bilan précédant l'AGO 2020, le CCdC a aussi réagi à la proposition du CA de revoir le point du ROI concernant sa représentativité jugée insuffisante et qui devrait, pour fonctionner valablement, être constitué de 8 membres minimum.

Le CCdC est le représentant par excellence du caractère citoyen de notre coopérative.

Il est aussi le garant de la bonne gouvernance, du respect des statuts et des visions et valeurs qui ont été définies.

Il nous paraît devoir être préservé quel que soit le nombre de membres.

Il est clair qu'il doit vivre, s'agrandir et aussi se renouveler tout en améliorant sa collaboration avec le Conseil d'administration.

Ce sujet sera développé dans un indispensable appel à candidats que vous recevrez sous peu.



10 et 11 octobre, festival Crescendo à Couvin

EZ et Clef promotionnent Cociter

Le Domaine Saint Roch à Couvin est un magnifique cadre dans lequel l'équipe Crescendo a organisé, les 10 et 11 octobre 2020, un festival en vue d'un monde plus juste socialement et tenable écologiquement. Covid oblige, l'équipe a dû prévoir la distanciation sociale, le port du masque, un nombre limité de personnes lors des conférences, concerts et présentations). L'équipe organisatrice mérite nos applaudissements pour son action, à la fois discrète et efficace.

Le programme, varié, proposait diverses mises en œuvre de la Transition. Le vendredi 9, en guise d'introduction au festival, le film « Aujourd'hui », réalisé par Paul De Meersman, constitua en quelque sorte le menu du week-end puisque l'on y voit le travail de femmes et hommes en Gaume et Pays d'Arlon. Les journées de samedi et dimanche proposaient à la fois des animations (théâtre, musique, balade nature, jus de pomme et bières du pays) et des conférences-débats.

En permanence, un chapiteau accueillait plusieurs stands *Territoire Mobilité Énergie*. Nous pouvions y trouver, à tout seigneur tout honneur, une équipe Cociter et l'offre du moment, ainsi que des informations sur les Rando-Vélo (GRACQ et Maison du Tourisme du Pays des Lacs, balades pédestres (Tous à pieds) et ferroviaires (La ligne 132 - clichés du photographe Merlin Lambert), aménagement du territoire (Maison de l'Urbanisme de l'Arrondissement de Philippeville) et Halé (Vers la reconnaissance de l'Habitat Léger).

Cociter était représenté par deux de ses coopératives partenaires, EZ et Clef. Motif de l'action : une offre d'abonnement aux participants du festival. Plus d'une quinzaine de personnes ont été intéressées par un contrat citoyen d'électricité 100% verte. L'offre et les informations sur les coopératives citoyennes ont retenu l'attention d'une centaine de participants. Le dimanche, en début d'après-midi, une vingtaine de personnes ont participé à la conférence de présentation de Cociter et son action dans la transition écologique.

Un peu plus tard, eut lieu la très attendue Table ronde sur le thème de la souveraineté énergétique dans l'EntreSambre et Meuse. Le thème : comment amplifier les actions déjà concrétisées. La table ronde était animée par Patrick Lemaire avec, comme intervenants, Thierry Laureys (Corenove), Baudouin Schellen (parc naturel Viroin Hermeton), Dimitri Burniaux (biométhanisation) et Marc Installé (EZ mais représentant REScoop, la plate-forme qui regroupe les coopératives citoyennes).



De gauche à droite : Baudouin Schellen, Dimitri Burniaux, Patrick Lemaire, Marc Installé et Thierry Laureys